



Réfection de la rue Main

Bulletin de construction numéro 25

Le 8 juillet 2016

En cours

Voici une description îlot par îlot des travaux en cours :

- **La rue Harvey à la rue Clegg** : Pose de la dernière couche d'asphalte et installation de pavés en brique sur les trottoirs.
- **La rue Clegg au pont McIlraith** : Remplacement des branchements latéraux, travaux électriques et travaux routiers.
- **Portes de Brantwood** : Construction des fondations.
- **Promenade Rideau River** : Mise en service de la conduite d'eau principale et travaux électriques.

À venir

Voici une liste des principaux **nouveaux** travaux de construction à venir au cours des deux prochaines semaines :

- **La rue Harvey à la rue Clegg** : Construction de passages pour piétons en béton.
- **La rue Clegg à la rue Toronto** : Travaux sur les bordures de rue.
- **Approche du pont** : Construction du trottoir en béton et pose de la première couche d'asphalte.
- **Promenade Rideau River** : Raccordement des services de distribution d'eau et construction du trottoir en béton.



Pose de la dernière couche d'asphalte à la l'avenue Graham.



Réfection de la rue Main

Circulation

À partir de la semaine prochaine, on prévoit un certain nombre de fermetures de rues afin de faciliter la construction des passages pour piétons en béton aux intersections. Des avis et de l'information complémentaire seront distribués aux résidents et aux intervenants concernés.

Rue Main

La rue Main (entre les avenues Hawthorne et Lees) sera complètement fermée à la circulation **du 25 juillet au 5 août**. Pendant cette période, le tronçon de la rue Main reliant l'avenue Hawthorne à l'avenue Greenfield sera ouvert à la circulation en direction nord et sud. Les intersections de la rue Main et de l'avenue Hawthorne (circulation de l'est vers le nord et du sud vers l'ouest) et de la rue Main et de l'avenue Lees (circulation de l'ouest vers le sud) resteront ouvertes à la circulation. Il est recommandé de prévoir des déviations via les avenues Greenfield et Lees. Reportez-vous au croquis ci-joint pour obtenir les détails concernant les déviations. On pourra obtenir de l'information sur les déviations empruntées par les autobus d'OC Transpo en consultant la page Web suivante : <http://www.octranspo1.com/mise-a-jour>.

Avenue Hawthorne

L'avenue Hawthorne (à l'est de la rue Main) sera **fermée à la circulation à la hauteur de la rue Main du 25 juillet au 5 août**. Pendant cette période, l'avenue Hawthorne sera transformée en voie à double sens entre les rues Main et Concord.

Avenue Graham

L'avenue Graham sera **fermée à la circulation à la hauteur de la rue Main du 25 juillet au 5 août**. Pendant cette période, l'avenue Graham sera transformée en voie à double sens entre la rue Main et la promenade Echo.

Avenue Evelyn

L'avenue Evelyn sera **fermée à la circulation à la hauteur de la rue Main du 14 au 22 juillet**. Pendant cette période, l'avenue Evelyn sera transformée en voie à double sens entre la rue Main et l'avenue Rosemere. Le stationnement sur rue sera suspendu pendant cette période.

Avenue Springhurst

L'avenue Springhurst sera **fermée à la circulation à la hauteur de la rue Main du 27 juillet au 4 août**. Pendant cette période, l'avenue Avenue sera transformée en voie à double sens entre la rue Main et l'avenue Rosemere. Le stationnement sur rue sera suspendu pendant cette période.



Réfection de la rue Main

Avenue Oblate

L'avenue Oblate (du côté est de la rue Main) sera **fermée à la circulation à la hauteur de la rue Main du 14 au 22 juillet.**

Entrée de l'école secondaire Immaculata

L'entrée de l'école secondaire Immaculata sera **fermée à la circulation à la hauteur de la rue Main du 28 juillet au 8 août.**

Rue Hazel

La rue Hazel (du côté ouest de la rue Main) sera **fermée à la circulation à la hauteur de la rue Main du 18 au 26 juillet.**

Rue Herridge

La rue Herridge sera **fermée à la circulation à la hauteur de la rue Main du 20 au 28 juillet.**

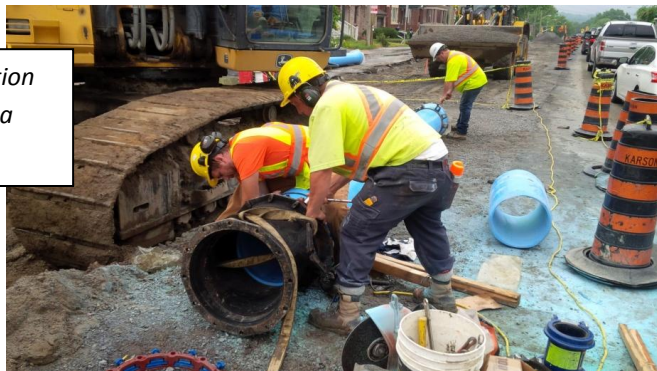
Promenade Colonel By et pont Pretoria

Le *Championnat national de triathlon* se déroulera le samedi 23 et le dimanche 24 juillet. Pour l'occasion, la **promenade Colonel By (entre le chemin Hog's Back et l'avenue Hawthorne) et le pont Pretoria seront fermés à la circulation le samedi 23 juillet de 6 h à 10 h 30 et le dimanche 24 juillet de 6 h à 9 h.** Pendant l'événement, le pont Pretoria restera ouvert pour les piétons et les cyclistes.

Le *Triathlon et duathlon de la capitale nationale* aura lieu le samedi 30 juillet. Pour cet événement, la **promenade Colonel By sera fermée à la circulation entre le chemin Hog's Back et la rue Clegg de 6 h à 14 h.**

Les vélos-dimanches auront lieu tous les dimanches jusqu'au 4 septembre. Pour ces événements, la **promenade Colonel By sera fermée à la circulation du chemin Hog's Back jusqu'au pont Laurier de 9 h à 13 h.**

Préparation de la canalisation en vue de l'installation de la conduite d'eau principale.





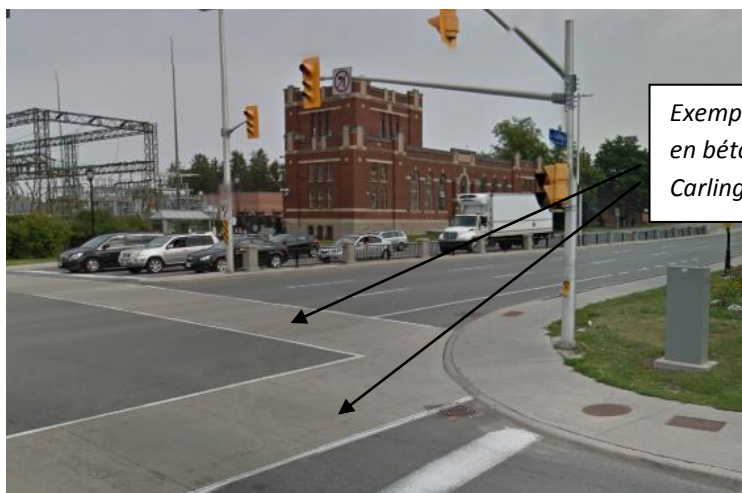
Réfection de la rue Main

Est-ce que vous le saviez?

À partir de la semaine prochaine, la construction de trottoirs en béton commencera aux intersections de la rue Main (entre l'avenue Hawthorne et la rue Clegg). Les passages pour piétons en béton, par opposition aux passages asphaltés classiques avec des lignes peintes, mettent en valeur le paysage de rue et doivent être aménagés dans les secteurs prioritaires de conception tels que définis dans le Plan officiel de la Ville d'Ottawa.

Les passages pour piétons en béton sont des éléments routiers durables et faciles d'entretien. Ils joueront un rôle de soutien essentiel dans la nouvelle infrastructure piétonnière et cyclable installée le long de la rue Main. Leur contraste de texture et de couleur sert à indiquer aux piétons, aux cyclistes et aux automobilistes les endroits de traversée. Les passages pour piétons contribueront à rendre plus sûre, plus pratique et plus prévisible la traversée de la chaussée.

Pour aménager les passages pour piétons en béton, l'asphalte sera découpé et enlevé, et des barres d'armature seront installées. Le béton sera ensuite coulé, nivelé et laissé à durcir pendant environ sept jours. Pendant la période de durcissement, il est essentiel de ne pas circuler sur le béton. Les passages pour piétons seront autant que possible construits en deux étapes d'un côté à l'autre de la chaussée afin d'éviter toute interruption de la circulation. Toutefois, certaines rues latérales étroites et certains carrefours où s'effectuent habituellement des virages de gros véhicules devront être fermés pendant quelques jours.



Exemple de passage pour piétons en béton (à l'angle de l'avenue Carling et du chemin Merivale).

Des formats accessibles et des soutiens à la communication sont offerts sur demande, en cliquant sur le lien suivant : www.ottawa.ca/formataccessible